



国立大学法人  
**名古屋工業大学**

Nagoya Institute of Technology

概要 2025 - 2026

## Contents

名古屋工業大学憲章、大学の沿革	01
役職員等	02
歴代の校長・学長、組織	03
学部・大学院、センター等	06
海外拠点、プロジェクト研究所、協定締結先一覧	08
協定締結先一覧	09
役員・教職員数、学生数	10
入学状況	13
奨学生数	16
卒業生・修了者数、進学・就職状況	17
外国人留学生数・国際交流	20
財政状況等	23
キャンパス情報、クラブ・サークル	25
アクセスマップ	26

※ 名称及び数字については、特に注記したものを除き、  
2025年5月1日現在で記載しています。

## 基本使命

名古屋工業大学は、日本の産業中心地を興し育てることを目的とした中部地域初の官立高等教育機関として設立されたことを尊び、常に新たな産業と文化の揺籃として、革新的な学術・技術を創造し、有為な人材を育成し、これからの社会の平和と幸福に貢献することをその基本使命とする。

## ものづくり

名古屋工業大学は、構成員の自由な発想に基づく実践的かつ創造的な研究活動を尊ぶとともに地球規模での研究連携を推進し、既存の工学の枠組みにとらわれることなく、工学が本来有する無限の可能性を信じ、新たな価値の創造に挑戦する。

## ひとづくり

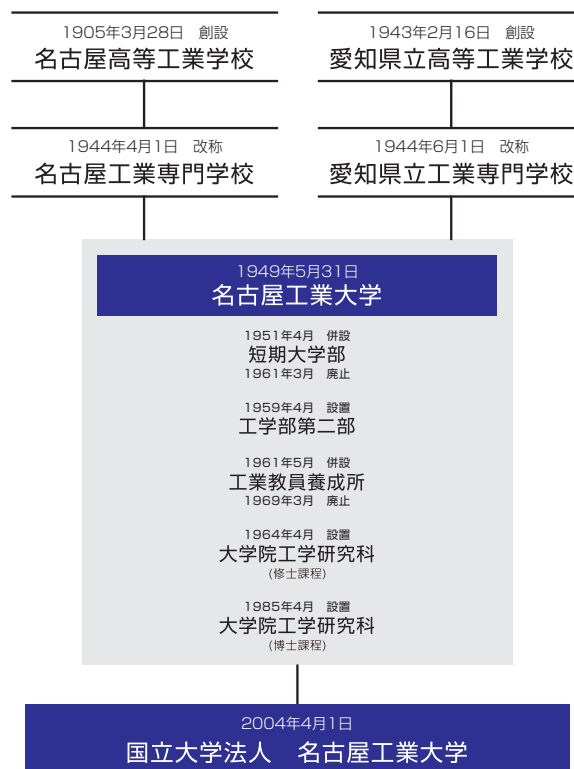
名古屋工業大学は、自ら発見し、創造し、挑戦し、行動することで、工学を礎に新たな学術・技術を創成し世界を変革することのできる個性豊かで国際性に富んだ先導的な人材の育成に専心する。

## 未来づくり

名古屋工業大学は、国民から負託を受けた開かれた大学として地域および国際社会との調和と連携を重視し、ものづくりとひとづくりを通して平和で幸福な未来社会の実現に向けて邁進する。

2012年1月1日制定

## 大学の沿革



# 役職員、経営協議会委員、教育研究評議会評議員

## ■役職員

学 長	小 畑 誠
理 事 ・ 副 学 長	井 門 康 司
理 事 ・ 副 学 長	柿 本 健 一
理 事	磯 貝 勇 壽
監 事	大 日 方 清 剛
監 事	児 山 法 子

副 学 長	前 田 健 一
副 学 長	日 原 岳 彦
副 学 長	永 田 謙 二
副 学 長	吉 田 江 依 子
副 学 長	齋 藤 彰 一
副 学 長	岩 崎 誠
図 書 館 長	井 門 康 司

## ■経営協議会委員

### 学内委員

小 畑 誠	学 長
井 門 康 司	理 事 ・ 副 学 長
柿 本 健 一	理 事 ・ 副 学 長
磯 貝 勇 壽	理 事
前 田 健 一	副 学 長
吉 田 江 依 子	副 学 長

2025年9月1日現在

### 学外委員

(五十音順)

我 妻 三 佳	本田技研工業株式会社 社外取締役 株式会社スクウェア・エニックス・ホールディングス 社外取締役 株式会社 ID ホールディングス 専務執行役員
石 川 民 子	中電クラピス株式会社 取締役 上席執行役員
磯 寿 生	総務省東海総合通信局長
伊 藤 浩 行	経済産業省中部経済産業局 地域経済部長
臼 田 信 行	株式会社中日新聞社 相談役 中部日本ビルディング株式会社 代表取締役社長
雑 賀 正 浩	恵沢法律事務所 弁護士
富 田 英 之	東朋テクノロジー株式会社 代表取締役社長
日 比 稔 之	トヨタ自動車株式会社 デジタル情報通信本部 副本部長
藤 野 陽 三	城西大学 学長

## ■教育研究評議会評議員

学 長	小 畑 誠
理 事 ・ 副 学 長	井 門 康 司
理 事 ・ 副 学 長	柿 本 健 一
理 事	磯 貝 勇 壽
副 学 長	前 田 健 一
副 学 長	日 原 岳 彦
副 学 長	永 田 謙 二
副 学 長	吉 田 江 依 子
副 学 長	齋 藤 彰 一
副 学 長	岩 崎 誠
図 書 館 長	井 門 康 司

生 命 ・ 応 用 化 学 類 長	青 木 純
物 理 工 学 類 長	渡 邊 威
電 気 ・ 機 械 工 学 類 長	糸 魚 川 文 広
情 報 工 学 類 長	李 晃 伸
社 会 工 学 類 長	横 山 淳 一
創 造 工 学 教 育 課 程 長	高 須 昭 則
基 幹 工 学 教 育 課 程 長	北 野 利 一
基 礎 類 長	小 田 亮
共 同 ナ ノ メ デ ィ シ ン 科 学 専 攻 長	出 羽 毅 久
国 際 連 携 情 報 学 専 攻 長	加 藤 昇 平
国 際 連 携 エ ネ ル ギ ー 変 換 シ ス テ ム 専 攻 長	尾 形 修 司
共 通 教 育 代 表	Cullen Brian
コ ミ ュ ニ テ ィ 創 成 教 育 研 究 セ ン タ ー 長	白 松 俊
先 進 セ ラ ミ ッ ク ス 研 究 セ ン タ ー 長	藤 正 督

## ■事務局

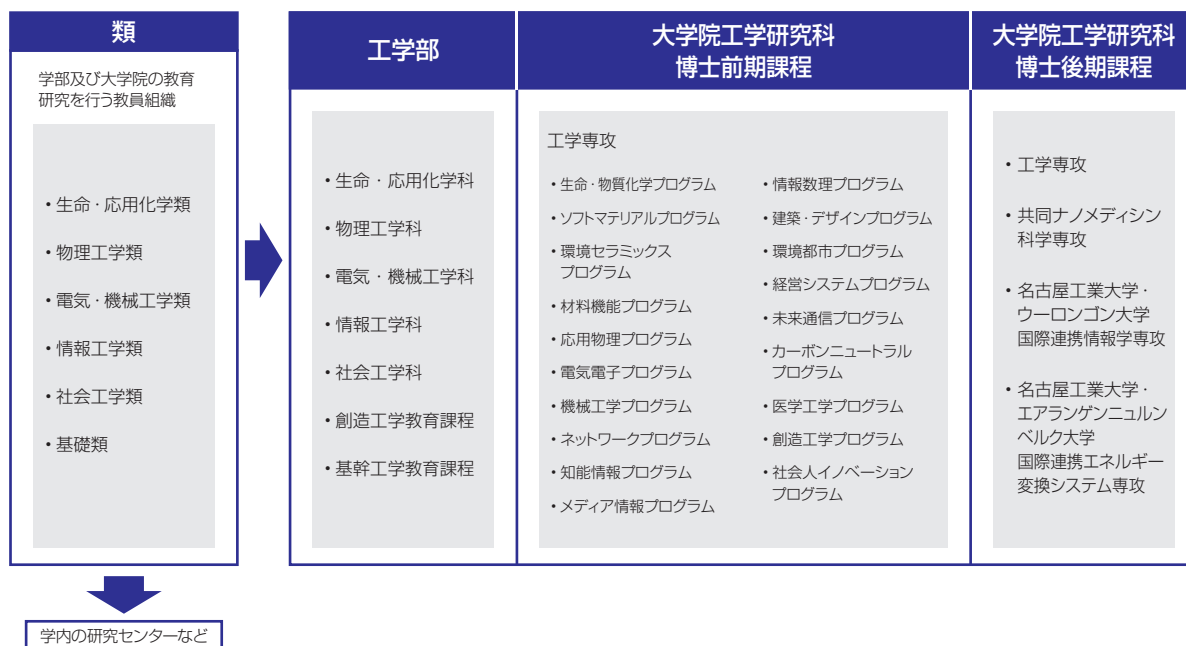
副 理 事 ・ 事 務 局 長	宮 川 勉
事 務 局 次 長	吉 田 正 男
事 務 局 次 長	塚 田 昌 毅
学 務 課 長	山 中 利 夫
学 生 生 活 課 長	大 村 由 樹
国 際 交 流 課 長	山 口 裕 史
入 試 課 長	戸 田 直 樹
研 究 支 援 課 長	堀 田 英 偉
学 術 情 報 課 長	飯 田 智 子
総 務 課 長	水 野 靖 志

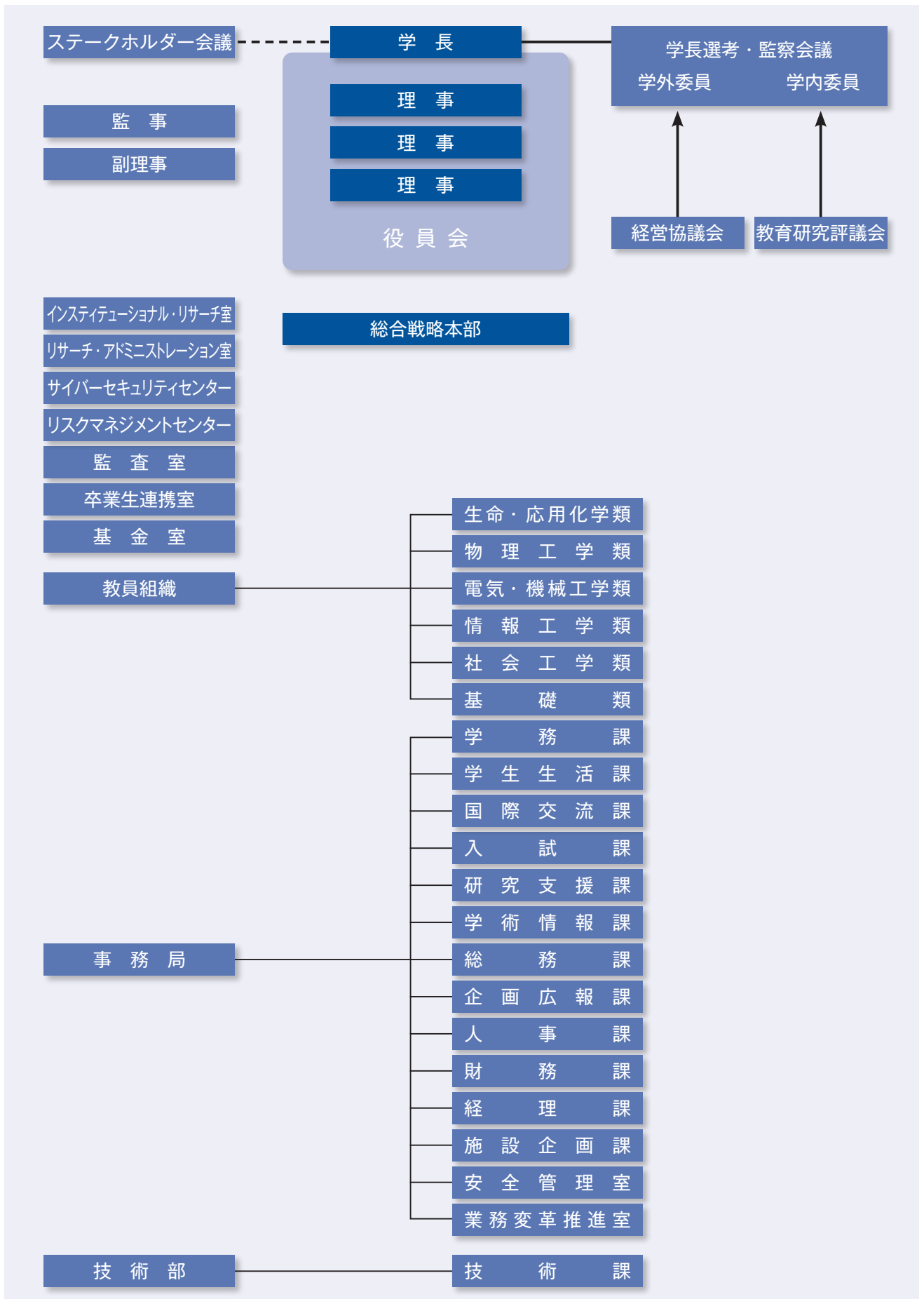
企 画 広 報 課 長	浦 野 寛 子
人 事 課 長	箕 浦 寿 樹
財 務 課 長	坂 田 充 規
経 理 課 長	浅 野 雅 博
施 設 企 画 課 長	堀 籠 利 宏
安 全 管 理 室 長	長 縄 崇
業 務 変 革 推 進 室 長	服 部 実
技 術 部 長	日 原 岳 彦
技 術 課 長	山 本 か お り

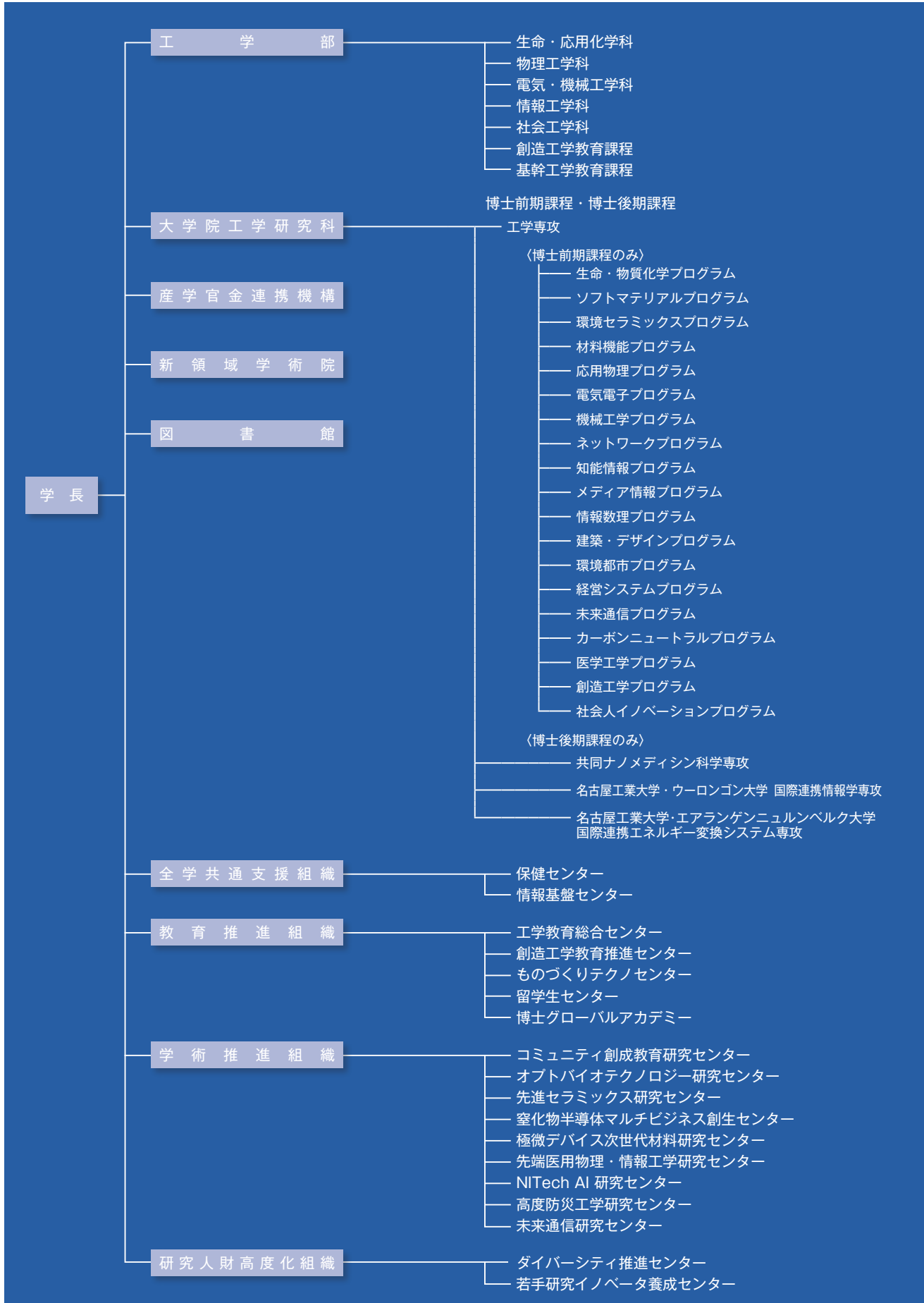
## 歴代の校長・学長

区 分	氏 名	在 職 期 間
名古屋高等工業学校長	土 井 助 三 郎	1905年 4月 ~ 1918年 4月
	武 田 五 一	1918年 4月 ~ 1920年 9月
	森 彦 三	1920年 9月 ~ 1933年 9月
	土 屋 純 一	1933年 9月 ~ 1939年 9月
名古屋工業専門学校長	平 田 徳 太 郎	1939年 9月 ~ 1945年11月
	結 城 朝 恭	1945年11月 ~ 1948年 8月
	清 水 勤 二	1948年 8月 ~ 1951年 3月
愛知県立高等工業学校長	(事務取扱) 平 田 徳 太 郎	1943年 2月 ~ 1943年 9月
愛知県立工業専門学校長	造 賀 常 一	1943年 9月 ~ 1951年 3月
名古屋工業大学長	清 水 勤 二	1949年 5月 ~ 1959年 5月
	佐 藤 知 雄	1959年 5月 ~ 1969年 2月
	(事務取扱) 城 戸 久	1969年 2月 ~ 1969年 9月
	(事務取扱) 村 井 忠 一	1969年10月 ~ 1969年11月
	(事務取扱) 山 田 保	1969年11月 ~ 1970年 1月
	(事務取扱) 森 島 宗 太 郎	1970年 1月 ~ 1970年10月
	森 島 宗 太 郎	1970年11月 ~ 1972年10月
	佐 野 幸 吉	1972年11月 ~ 1978年10月
	武 藤 三 郎	1978年11月 ~ 1984年10月
	太 田 正 光	1984年11月 ~ 1990年10月
	吉 田 彌 智	1990年11月 ~ 1996年10月
	岡 島 達 雄	1996年11月 ~ 2000年10月
	柳 田 博 明	2000年11月 ~ 2004年 1月
	松 井 信 行	2004年 1月 ~ 2010年 3月
	高 橋 実	2010年 4月 ~ 2014年 3月
	鵜 飼 裕 之	2014年 4月 ~ 2020年 3月
	木 下 隆 利	2020年 4月 ~ 2024年 3月
小 畑 誠	2024年 4月 ~	

## 教員組織









工学部

課 程	学 科	分野・コース
高度工学教育課程	生命・応用化学科	生命・物質化学分野 ソフトマテリアル分野 環境セラミックス分野
	物理工学科	材料機能分野 応用物理分野
	電気・機械工学科	電気電子分野 機械工学分野
	情報工学科	ネットワーク分野 知能情報分野 メディア情報分野
	社会工学科	建築・デザイン分野 環境都市分野 経営システム分野
創造工学教育課程 (6年一貫教育)		材料・エネルギーコース 情報・社会コース
基幹工学教育課程 (夜間主・5年課程)		電気・機械工学コース 環境都市工学コース

大学院工学研究科（博士前期課程）

専 攻	プログラム
工学専攻	<ul style="list-style-type: none"> <li>▪ 生命・物質化学プログラム</li> <li>▪ 環境セラミックスプログラム</li> <li>▪ 応用物理プログラム</li> <li>▪ 機械工学プログラム</li> <li>▪ 知能情報プログラム</li> <li>▪ 情報数理プログラム</li> <li>▪ 環境都市プログラム</li> <li>▪ 未来通信プログラム</li> <li>▪ 医学工学プログラム</li> <li>▪ 社会人イノベーションプログラム</li> <li>▪ ソフトマテリアルプログラム</li> <li>▪ 材料機能プログラム</li> <li>▪ 電気電子プログラム</li> <li>▪ ネットワークプログラム</li> <li>▪ メディア情報プログラム</li> <li>▪ 建築・デザインプログラム</li> <li>▪ 経営システムプログラム</li> <li>▪ カーボンニュートラルプログラム</li> <li>▪ 創造工学プログラム</li> </ul>

大学院工学研究科（博士後期課程）

専 攻	領域・部門
工学専攻	生命・応用化学領域 物理工学領域 電気・機械工学領域 情報工学領域 社会工学領域
共同ナノメディシン科学専攻	機能医薬創成学部門 薬物送達・動態科学部門 医薬支援ナノ工学部門
名古屋工業大学・ウーロンゴン大学 国際連携情報学専攻	
名古屋工業大学・エアランゲンニュルンベルク大学 国際連携エネルギー変換システム専攻	

図書館



図書館は、本学の学術情報に関する中心機関として、図書及びその他の資料を収集・管理し、学生・職員に提供し、教育、研究及び総合的教養の向上に資することを目的としています。グループ学習のための個室や一人で集中して学習できるコーナーを設置し、文献収集法の講習を実施するなど学生の能動的な学習を支援しています。

蔵書数

2024年度末現在

媒体	和	洋	計
図 書	265,855冊	208,136冊	473,991冊
雑 誌	2,577種	3,218種	5,795種
電子ブック	1,443	20,068	21,511
電子ジャーナル	126	5,077	5,203

名古屋工業大学機関リポジトリ

名古屋工業大学内で生産された学術情報（博士論文や教員の発表論文など）を検索・閲覧できます。




**産学官金連携機構**

機構長	概要
矢野 卓真	組織型研究プロジェクトの企画・立案等を担う「渉外部門」、共同研究や社会連携、人財育成プロジェクトの管理・運営を担う「事業創造・人財育成部門」、学内の大型・共用教育研究設備の管理・利用促進を担う「設備共用部門」の3部門で構成されています。

**新領域大学院**

院長	概要
永田 謙二	新領域大学院は「融合研究」、「海外研究者招へい」、「若手研究者の育成」の3つの事業を推進します。これらの事業を軸に、海外の研究者と連携しながら研究環境を充実させ、本学の研究力を一層強化していきます。

**全学共通支援組織**

名称	センター長	概要
保健センター	石塚 佳奈子	健康相談や応急処置、安全管理室と連携して各種健康診断の事後措置や職場巡視等を行っています。大学構成員の健康支援を使命とし、疾病の発症予防、早期発見、再発予防を目指します。
情報基盤センター	松尾 啓志	キャンパス情報ネットワークを含む基盤的情報システムの運用管理を行うとともに、システムを用いた教育・研究・学術情報サービス及びその他業務の利用に供するものとし、教育・研究の進展や地域との連携の推進に資することを目的としています。

**教育推進組織**

名称	センター長・院長	概要
工学教育総合センター	松添 博	入学から学修、卒業および就職に至るまでを総合的に把握した上で、継続的な学生支援を推進すると同時に、本学の工学教育の質を向上することを目的としています。
創造工学教育推進センター	犬塚 信博	創造工学教育課程の特徴的な教育の企画・運営・評価を目的として、産業界と連携した PBL 演習や海外大学とのネットワークを活用した研究インターンシップの運営等を行っています。
ものづくりテクノセンター	糸魚川 文広	学生及び社会人に対し高度な実践的のものづくり教育を行うとともに、ものづくり教育システムの開発及び研究並びにものづくりに関する研究を行うことを目的としています。
留学生センター	岩崎 誠	外国人留学生の学修支援のために、2つの日本語コースを開講しています。また、留学生と日本人学生がともに学ぶ機会を提供することで、グローバル人材として成長することを支援し、キャンパスのグローバル化を推進します。
博士グローバルアカデミー	柿本 健一	エアランゲンニュルンベルク大学と連携した共同博士課程、社会人のためのリスクリング講座、キーワードに沿った講演会の開催などを通じて、イノベーション創出を担うグローバルリーダーを育成することを目的としています。

**学術推進組織**

名称	センター長	概要
コミュニティ創成教育研究センター	白松 俊	工学と人文社会科学の視点を融合し、コミュニティの良い在り方を工学的に探索しています。市民参加型ワークショップや地域コミュニティとの共創により、地域社会の問題解決に寄与する技術の社会実装を目指します。
オプトバイオテクノロジー研究センター	神取 秀樹	光の本質及び光励起現象を正しく理解し、全く新しい材料を生物から又は生物に範を得て創製するとともに、光を利用した医療分野への展開を行う等、光に関わる生命現象を工学として解析することにより、全く新しい産業の創出に貢献することを目的としています。
先進セラミックス研究センター	藤 正督	地球規模の環境・資源・エネルギー問題を解決し、持続型社会の構築を実現するため多様な新価値を探索する国際的・学際的・融合的な先進セラミックスの工学研究を実施し、社会に還元することを目的としています。
窒化物半導体マルチビジネス創生センター	三好 実人	大学が有する「Siの基板上に GaN 結晶を成長する技術」を核に、窒化物半導体パワーデバイスの実用化・事業化に向けた研究開発推進拠点です。
極微デバイス次世代材料研究センター	三好 実人	新規半導体材料による機能デバイスの創成とその応用に係る設計・要素技術の確立を進め、以て、持続的社会的の実現と共に教育・研究の進展に資することを目的としています。
先端医用物理・情報工学研究センター	平田 晃正	公衆衛生・医療・製品設計が抱える諸問題を各種解析、データ科学により解決します。ヒトに関する新規学術分野を確立し国内外の先端研究拠点と連携し、俯瞰的な視座を備えた人材を育成することを目的としています。
NItech AI 研究センター	加藤 昇平	豊かな未来社会を創造するための AI 研究によるイノベーション実現をめざし、先端的・革新的な知能計算技術の追求、幅広い出口による産業界・地域社会への貢献、学術・産業グローバル展開と AI に関する人材育成を目的としています。
高度防災工学研究センター	萱場 祐一	自然ハザードの発生過程の解明による災害リスクの予測、防災・減災の新技術の開発と被災地支援、防災・減災技術の社会実装と技術者教育による、災害に強い地域社会の構築を目的としています。
未来通信研究センター	各務 学	デジタル社会を支える各種モビリティの高速通信、およびその高信頼性の研究を国際標準化等のルールメイキングにより実践し、通信性能を正確に評価するテストハウス機能も備えた教育研究拠点を構築します。

**研究人財高度化組織**

名称	センター長	概要
ダイバーシティ推進センター	吉田 江依子	ダイバーシティ・アンド・インクルージョンの理念に基づき、ライフイベント期の研究者支援・女性工学人材の裾野拡大の取組みを中心に実施し、多様な人材が個性と能力を十分に発揮できる環境の構築に努めています。
若手研究イノベータ養成センター	井門 康司	2009年に設置され、2015年以降は、新規採用されたすべてのテニュアトラック助教及びスタートアップ助教の育成とテニュア審査を行っています。



## 名古屋工業大学 FAU 連携事務所

所長：柿本 健一 設置：2013年7月

ドイツ / エアランゲンニュルンベルク大学内 (FAU) に設置されている「名古屋工業大学FAU連携事務所」は、日独共同大学院プログラム「エネルギー変換システム / 材料からデバイスまで」や博士後期課程ジョイント・ディグリー (JD) プログラム等を通じて、同大学との教育研究交流を進めています。

連絡先：kokusai@adm.nitech.ac.jp



## プロジェクト研究所

<https://www.nitech.ac.jp/research/cpsystem/project/index.html>

プロジェクト研究所は、学際プロジェクトや産学官連携に資する研究を推進するもので、事業に要する経費は、各年度2,000万円以上の外部資金をもって充て、設置期間は3年以上5年以下とすることを設置の条件としています。

研究所の名称	研究代表者 (研究所長)
日本ガイシ 革新的環境イノベーション研究所	早川 知克
共創 IoT システム基盤研究所	大塚 孝信
界面制御工学研究所	白井 孝
窒化ガリウム系ヘテロエピタキシャル研究所	三好 実人
国際音声言語生成技術研究所	徳田 恵一
データ創出活用型マテリアル開発研究所	日原 岳彦
ものづくりDX 研究所	産学官金連携機構長
生体複合物理工学研究所	平田 晃正
ミリ波テラヘルツ波システム研究所	榊原久二男
ピアメカニクス・高機能モーションシステム研究所	岩崎 誠

注：設置順

## 協定締結先一覧

協定先機関	協定	締結年月日
犬山市	相互友好協力協定	2004年7月28日
財団法人名古屋都市産業振興公社	連携協定	2005年3月16日
株式会社大垣共立銀行	産学連携に関する基本協定	2005年3月16日
瀬戸市	連携協定	2005年3月28日
独立行政法人中小企業基盤整備機構、名古屋大学、名古屋市立大学	連携型起業家育成施設に関する基本合意	2005年3月22日
愛知県産業技術研究所	地域中小企業振興のための連携協定	2005年10月21日
株式会社三井住友銀行、SMBCコンサルティング株式会社	産学連携協力に関する協定	2006年1月27日
多治見市	連携協定	2006年2月2日
尾張旭市	防災まちづくりに関する協定	2006年3月14日
株式会社愛知銀行	産学連携協力に関する協定	2006年4月18日
株式会社デンソー技研センター	工場長養成塾の企画運営に関する覚書	2006年9月25日
岐阜県セラミックス研究所	連携協定	2006年10月11日
社団法人東海地区信用金庫協会	産学連携に関する協定	2007年1月22日
独立行政法人産業技術総合研究所	連携・協力に関する協定	2007年3月7日
株式会社豊田自動織機	工場長養成塾の企画運営に関する覚書	2007年4月1日
公立大学法人名古屋市立大学	連携・協力の推進に関する基本協定	2007年12月5日
独立行政法人物質・材料研究機構	連携・協力の推進に関する基本協定	2008年10月24日
株式会社十六銀行	産学連携に関する協定	2008年11月6日
大学共同利用機関法人自然科学研究機構核融合科学研究所	連携・協力の推進に関する基本協定	2009年7月8日
株式会社名古屋銀行	産学連携に関する基本協定	2011年11月9日
大学共同利用機関法人自然科学研究機構基礎生物学研究所	連携・協力の推進に関する基本協定	2012年2月21日
大学共同利用機関法人自然科学研究機構生理学研究所	連携・協力の推進に関する基本協定	2012年2月21日
大学共同利用機関法人自然科学研究機構分子科学研究所	連携・協力の推進に関する基本協定	2012年2月21日
独立行政法人港湾空港技術研究所	連携に関する基本協定	2012年3月27日
国土交通省中部地方整備局	連携・協力に関する協定	2012年12月26日
岐阜大学、静岡大学、名古屋大学、豊橋技術科学大学、三重大学	東海圏減災研究コンソーシアムに関する協定	2013年3月3日
野村証券株式会社	大学の保有する知的財産の事業化に向けた相互連携に関する覚書	2013年7月1日
西尾信用金庫	産学連携に関する基本協定	2016年2月24日
岐阜大学、静岡大学、浜松医科大学、名古屋大学、愛知教育大学、豊橋技術科学大学、三重大学	東海地区国立大学法人の大規模災害対応に関する協定	2017年6月14日
愛知県	スタートアップ・エコシステム形成に関する協定	2018年10月31日
春日井市	連携・協力に関する協定	2019年10月30日
株式会社経営共創基盤、株式会社名古屋共創基盤	産学連携に関する基本協定	2020年6月30日
愛知県立芸術大学	包括的連携に関する協定	2022年4月1日
名古屋大学医学部・大学院医学系研究科	連携・協力に関する基本協定	2023年4月3日
名古屋大学、名古屋市立大学、南山大学、名城大学、中京大学	連携・協力に関する協定	2023年5月28日
大同大学	連携・協力に関する基本協定	2023年11月13日
藤田医科大学	連携・協力に関する基本協定	2024年4月18日
恵那市	包括連携に関する協定	2024年4月30日

## 役員・教職員数

### ■役員数

学 長			理 事			監 事			合 計		
男	女	計	男	女	計	男	女	計	男	女	計
1		1	3		3	1	1	2	5	1	6

### ■教員数（本務者）

年齢区分	教 授			准 教 授			助 教			合 計		
	男	女	計	男	女	計	男	女	計	男	女	計
～24歳												
25～34歳							23	10	33	23	10	33
35～44歳				43	6	49	18	5	23	61	11	72
45～54歳	34	5	39	41	7	48	8		8	83	12	95
55～64歳	79	7	86	39	1	40	1		1	119	8	127
65歳～	11		11	1		1	1		1	13		13
計	124	12	136	124	14	138	51	15	66	299	41	340

注：年齢は年度末（2026年3月31日）時点の年齢とする。

### ■職員数（本務者）

事務職員			技術系職員			医療職員			合 計		
男	女	計	男	女	計	男	女	計	男	女	計
65	70	135	28	12	40		2	2	93	84	177

注：職員数（本務者）とは、特定有期雇用職員・再雇用職員を除く、常勤職員を示す。

# 学生数

## ■工学部

学科等名	入学定員	収容定員	現員														
			1年次			2年次			3年次			4年次			合計		
			男	女	計	男	女	計	男	女	計	男	女	計	男	女	計
生命・応用化学科	210 (2)	840 (4)	148 (2)	66 (1)	214 (3)	155 (1)	59 (1)	214 (2)	149 (2)	68 (1)	217 (3)	180 (4)	65 (0)	245 (4)	632 (9)	258 (3)	890 (12)
物理工学科	105 (2)	420 (4)	92 (0)	13 (0)	105 (0)	95 (1)	11 (0)	106 (1)	104 (0)	3 (0)	107 (0)	120 (0)	6 (0)	126 (0)	411 (1)	33 (0)	444 (1)
電気・機械工学科	200 (2)	800 (4)	176 (2)	26 (0)	202 (2)	186 (2)	25 (0)	211 (2)	184 (4)	27 (0)	211 (4)	231 (8)	26 (0)	257 (8)	777 (16)	104 (0)	881 (16)
情報工学科	145 (2)	580 (4)	128 (4)	22 (3)	150 (7)	125 (3)	22 (2)	147 (5)	143 (3)	13 (0)	156 (3)	167 (3)	16 (3)	183 (6)	563 (13)	73 (8)	636 (21)
社会工学科	150 (2)	600 (4)	113 (2)	44 (1)	157 (3)	117 (3)	39 (1)	156 (4)	129 (0)	32 (0)	161 (0)	143 (5)	45 (2)	188 (7)	502 (10)	160 (4)	662 (14)
創造工学教育課程	100	400	77 (0)	28 (0)	105 (0)	84 (0)	21 (0)	105 (0)	82 (0)	21 (0)	103 (0)	96 (0)	25 (0)	121 (0)	339 (0)	95 (0)	434 (0)
基幹工学教育課程	20	80	17 (0)	5 (0)	22 (0)	16 (0)	6 (0)	22 (0)	20 (0)	1 (0)	21 (0)	15 (0)	4 (0)	19 (0)	68 (0)	16 (0)	84 (0)
計	930 (10)	3,720 (20)	751 (10)	204 (5)	955 (15)	778 (10)	183 (4)	961 (14)	811 (9)	165 (1)	976 (10)	952 (20)	187 (5)	1,139 (25)	3,292 (49)	739 (15)	4,031 (64)

注1：( ) は、3年次編入学定員を外数で示す。

注2：( ) は、外国人留学生を内数で示す。

注3：2022年4月改組を実施。2021年度以前入学者は、工学部 第一部 所属。

注4：基幹工学教育課程は、夜間主・5年課程。

## ■工学部（第二部）

学科名	入学定員	収容定員	現員																	
			1年次			2年次			3年次			4年次			5年次			合計		
			男	女	計	男	女	計	男	女	計	男	女	計	男	女	計	男	女	計
物質工学科*		5													5	0	5	5	0	5
機械工学科*		5													5	0	5	5	0	5
電気情報工学科*		5													6	0	6	6	0	6
社会開発工学科*		5													4	1	5	4	1	5
計		20													20	1	21	20	1	21

注1：2022年4月改組を実施。\*印は改組前の学科を指す。

注2：2021年4月の入学者をもって第二部学生の募集停止。

■大学院工学研究科 博士前期課程

専攻名	入学定員	収容定員	現員										
			1年次			2年次			合計				
			男	女	計	男	女	計	男	女	計		
工学専攻	716 (10)	1,392 (10)											
(内訳)													
生命・物質化学プログラム			52 (1)	25 (0)	77 (1)	61 (2)	24 (0)	85 (2)	113 (3)	49 (0)	162 (3)		
ソフトマテリアルプログラム			24 (0)	12 (0)	36 (0)	31 (0)	13 (0)	44 (0)	55 (0)	25 (0)	80 (0)		
環境セラミックスプログラム			39 (0)	7 (0)	46 (0)	31 (3)	3 (0)	34 (3)	70 (3)	10 (0)	80 (3)		
材料機能プログラム			43 (0)	2 (0)	45 (0)	30 (0)	2 (0)	32 (0)	73 (0)	4 (0)	77 (0)		
応用物理プログラム			37 (0)	2 (0)	39 (0)	37 (2)	1 (0)	38 (2)	74 (2)	3 (0)	77 (2)		
電気電子プログラム			72 (5)	7 (1)	79 (6)	73 (3)	7 (1)	80 (4)	145 (8)	14 (2)	159 (10)		
機械工学プログラム			73 (0)	5 (0)	78 (0)	69 (0)	9 (0)	78 (0)	142 (0)	14 (0)	156 (0)		
ネットワークプログラム			40 (2)	1 (0)	41 (2)	25 (1)	2 (0)	27 (1)	65 (3)	3 (0)	68 (3)		
知能情報プログラム			39 (6)	4 (1)	43 (7)	33 (3)	3 (1)	36 (4)	72 (9)	7 (2)	79 (11)		
メディア情報プログラム			47 (2)	3 (0)	50 (2)	50 (4)	3 (0)	53 (4)	97 (6)	6 (0)	103 (6)		
情報数理プログラム			0 (0)	0 (0)	0 (0)	2 (0)	1 (1)	3 (1)	2 (0)	1 (1)	3 (1)		
建築・デザインプログラム			31 (0)	16 (2)	47 (2)	35 (0)	13 (0)	48 (0)	66 (0)	29 (2)	95 (2)		
環境都市プログラム			36 (2)	2 (0)	38 (2)	27 (3)	6 (0)	33 (3)	63 (5)	8 (0)	71 (5)		
経営システムプログラム			19 (0)	3 (0)	22 (0)	22 (1)	2 (0)	24 (1)	41 (1)	5 (0)	46 (1)		
未来通信プログラム			11 (0)	0 (0)	11 (0)	7 (0)	0 (0)	7 (0)	18 (0)	0 (0)	18 (0)		
カーボンニュートラルプログラム			5 (0)	3 (0)	8 (0)	3 (0)	2 (0)	5 (0)	8 (0)	5 (0)	13 (0)		
医学工学プログラム			6 (0)	1 (0)	7 (0)	4 (0)	3 (0)	7 (0)	10 (0)	4 (0)	14 (0)		
創造工学プログラム			83 (0)	12 (0)	95 (0)	58 (0)	30 (0)	88 (0)	141 (0)	42 (0)	183 (0)		
社会人イノベーションプログラム			7 (0)	2 (0)	9 (0)				7 (0)	2 (0)	9 (0)		
生命・応用化学系プログラム*						1 (0)	0 (0)	1 (0)	1 (0)	0 (0)	1 (0)		
物理学系プログラム*						0 (0)	1 (1)	1 (1)	0 (0)	1 (1)	1 (1)		
電気・機械工学系プログラム*						6 (2)	1 (1)	7 (3)	6 (2)	1 (1)	7 (3)		
情報工学系プログラム*						6 (0)	0 (0)	6 (0)	6 (0)	0 (0)	6 (0)		
社会工学系プログラム*						3 (1)	4 (1)	7 (2)	3 (1)	4 (1)	7 (2)		
創造工学プログラム*						0 (0)	2 (0)	2 (0)	0 (0)	2 (0)	2 (0)		
計	716 (10)	1,392 (10)	664 (18)	107 (4)	771 (22)	614 (25)	132 (6)	746 (31)	1,278 (43)	239 (10)	1,517 (53)		

注1：( ) は、大学院規則第8条第3項に定める標準修業年限を1年以上2年未満とする定員を内数で示す。

注2：( ) は、外国人留学生を内数で示す。

注3：2024年4月教育プログラムの改編を実施。\*印は改編前のプログラムを指す。

■大学院工学研究科 博士後期課程

専攻名	入学定員	収容定員	現員											
			1年次			2年次			3年次			合計		
			男	女	計	男	女	計	男	女	計	男	女	計
工学専攻	37	111	40 (4)	4 (2)	44 (6)	37 (10)	9 (3)	46 (13)	35 (4)	11 (6)	46 (10)	112 (18)	24 (11)	136 (29)
共同ナノメディシン科学専攻	3	9	5 (2)	0 (0)	5 (2)	1 (0)	1 (0)	2 (0)	3 (1)	0 (0)	3 (1)	9 (3)	1 (0)	10 (3)
名古屋工業大学・ウーロンゴン大学 国際連携情報学専攻	2	6	0 (0)	0 (0)	0 (0)	0 (0)	0 (0)	0 (0)	2 (2)	1 (1)	3 (3)	2 (2)	1 (1)	3 (3)
名古屋工業大学・エアランゲン ニュルンベルク大学国際連携 エネルギー変換システム専攻	4	8	2 (0)	0 (0)	2 (0)	4 (2)	3 (3)	7 (5)	0 (0)	0 (0)	0 (0)	6 (2)	3 (3)	9 (5)
生命・応用化学専攻*									4 (1)	1 (0)	5 (1)	4 (1)	1 (0)	5 (1)
物理学専攻*									5 (3)	0 (0)	5 (3)	5 (3)	0 (0)	5 (3)
電気・機械工学専攻*									7 (0)	1 (1)	8 (1)	7 (0)	1 (1)	8 (1)
情報工学専攻*									4 (1)	0 (0)	4 (1)	4 (1)	0 (0)	4 (1)
社会工学専攻*									13 (0)	8 (1)	21 (1)	13 (0)	8 (1)	21 (1)
計	46	134	47 (6)	4 (2)	51 (8)	42 (12)	13 (6)	55 (18)	73 (12)	22 (9)	95 (21)	162 (30)	39 (17)	201 (47)

注1：2022年4月専攻改組を実施。\*は改組前の専攻を指す。

注2：( ) は、外国人留学生を内数で示す。

# 2025年度入学状況

2025年度入学状況

## 工学部

学科名	募集人員	志願者数	受験者数	合格者数	入学者数	
生命・応用化学科	推薦	20	31 (18)	31 (18)	20 (11)	20 (11)
	前期	120	342 (117)	319 (105)	126 (37)	125 (37)
	後期	70	466 (136)	238 (75)	87 (27)	66 (17)
	私費	若干名	13 (10)	11 (8)	5 (3)	3 (1)
	国費・政費	若干名	0 (0)	0 (0)	0 (0)	0 (0)
物理工学科	推薦	10	17 (13)	17 (13)	8 (6)	8 (6)
	前期	60	287 (16)	283 (15)	68 (6)	67 (6)
	後期	35	302 (18)	154 (6)	43 (1)	30 (1)
	私費	若干名	4 (0)	4 (0)	2 (0)	0 (0)
	国費・政費	若干名	0 (0)	0 (0)	0 (0)	0 (0)
電気・機械工学科	推薦	30	73 (41)	73 (41)	31 (16)	31 (16)
	前期	105	340 (26)	328 (24)	108 (7)	106 (7)
	後期	65	690 (44)	329 (20)	85 (5)	63 (3)
	私費	若干名	11 (2)	8 (1)	2 (0)	0 (0)
	国費・政費	若干名	2 (0)	2 (0)	2 (0)	2 (0)
情報工学科	推薦	15	45 (23)	45 (23)	16 (5)	16 (5)
	前期	85	349 (34)	331 (34)	88 (9)	88 (9)
	後期	45	375 (41)	174 (18)	54 (7)	39 (5)
	私費	若干名	28 (9)	25 (8)	5 (2)	4 (2)
	国費・政費	若干名	3 (1)	3 (1)	3 (1)	3 (1)
社会工学科 (建築・デザイン分野)	総合	3	5 (2)	5 (2)	3 (2)	3 (2)
	前期	42	152 (45)	149 (43)	45 (14)	44 (14)
	後期	25	228 (69)	119 (35)	28 (10)	25 (9)
	私費	若干名	5 (3)	4 (3)	2 (1)	2 (1)
	国費・政費	若干名	0 (0)	0 (0)	0 (0)	0 (0)
社会工学科 (環境都市分野)	推薦	3	18 (18)	18 (18)	3 (3)	3 (3)
	総合	3	5 (4)	5 (4)	3 (2)	3 (2)
	前期	22	63 (8)	62 (8)	25 (2)	25 (2)
	後期	17	110 (20)	58 (12)	19 (2)	16 (2)
	私費	若干名	7 (2)	5 (1)	2 (0)	1 (0)
国費・政費	若干名	0 (0)	0 (0)	0 (0)	0 (0)	
社会工学科 (経営システム分野)	推薦	3	10 (5)	10 (5)	3 (2)	3 (2)
	前期	18	57 (14)	54 (14)	20 (5)	19 (4)
	後期	14	199 (40)	105 (22)	16 (4)	13 (3)
	私費	若干名	1 (0)	0 (0)	0 (0)	0 (0)
	国費・政費	若干名	0 (0)	0 (0)	0 (0)	0 (0)
創造工学教育課程 (材料・エネルギーコース)	推薦	24	58 (15)	58 (15)	24 (7)	24 (7)
	前期	21	55 (12)	46 (7)	23 (5)	23 (5)
	後期	15	58 (9)	23 (4)	15 (1)	15 (1)
創造工学教育課程 (情報・社会コース)	推薦	16	54 (21)	54 (21)	17 (8)	17 (8)
	前期	14	57 (15)	50 (13)	15 (3)	15 (3)
	後期	10	64 (18)	37 (11)	11 (4)	11 (4)
基幹工学教育課程 (電気・機械工学コース)	総合	2	4 (1)	4 (1)	2 (0)	2 (0)
	推薦	8	5 (0)	5 (0)	5 (0)	5 (0)
	2次募集		41 (3)	41 (3)	5 (1)	4 (1)
基幹工学教育課程 (環境都市工学コース)	総合	2	4 (1)	4 (1)	3 (1)	3 (1)
	推薦	8	8 (3)	8 (3)	8 (3)	8 (3)
計	推薦	129	319 (157)	319 (157)	135 (61)	135 (61)
	総合	10	18 (8)	18 (8)	11 (5)	11 (5)
	前期	487	1,702 (287)	1,622 (263)	518 (88)	512 (87)
	後期	296	2,492 (395)	1,237 (203)	358 (61)	278 (45)
	私費	若干名	69 (26)	57 (21)	18 (6)	10 (4)
	国費・政費	若干名	5 (1)	5 (1)	5 (1)	5 (1)
	2次募集		41 (3)	41 (3)	5 (1)	4 (1)
合計	922	4,646 (877)	3,299 (656)	1,050 (223)	955 (204)	

注1:「私費」は私費外国人留学生、「国費」は国費外国人留学生、「政費」はマレーシア政府派遣留学生を示す。

注2:( )は、女子を内数で示す。

## ■工学部編入学・転入学

学科名	募集人員	志願者数	受験者数	合格者数	入学者数
生命・応用化学科	2	3 (0)	3 (0)	1 (0)	1 (0)
物理工学科	2	5 (0)	4 (0)	2 (0)	2 (0)
電気・機械工学科	2	34 (3)	32 (3)	11 (1)	10 (1)
情報工学科	2	20 (0)	17 (0)	6 (0)	3 (0)
社会工学科	2	11 (4)	9 (4)	5 (2)	4 (2)
計	10	73 (7)	65 (7)	25 (3)	20 (3)

注：( ) は、女子を内数で示す。

## ■大学院工学研究科博士前期課程

プログラム	入試区分	志願者数	受験者数	合格者数	入学者数	計
生命・物質化学	推薦	25 (11)	25 (11)	23 (10)	23 (10)	77 (25)
	一般	65 (16)	65 (16)	54 (15)	53 (15)	
	私費	5 (0)	5 (0)	1 (0)	1 (0)	
	国費・政費・JICA・愛知産業グローバル	0 (0)	0 (0)	0 (0)	0 (0)	
ソフトマテリアル	推薦	15 (5)	15 (5)	15 (5)	15 (5)	36 (12)
	一般	28 (9)	27 (8)	22 (7)	21 (7)	
	私費	0 (0)	0 (0)	0 (0)	0 (0)	
	国費・政費・JICA・愛知産業グローバル	0 (0)	0 (0)	0 (0)	0 (0)	
環境セラミックス	推薦	16 (2)	16 (2)	15 (1)	15 (1)	46 (7)
	一般	38 (7)	37 (7)	31 (6)	31 (6)	
	私費	0 (0)	0 (0)	0 (0)	0 (0)	
	国費・政費・JICA・愛知産業グローバル	0 (0)	0 (0)	0 (0)	0 (0)	
材料機能	推薦	15 (2)	14 (2)	14 (2)	14 (2)	45 (2)
	一般	40 (0)	40 (0)	31 (0)	31 (0)	
	私費	1 (0)	1 (0)	0 (0)	0 (0)	
	国費・政費・JICA・愛知産業グローバル	0 (0)	0 (0)	0 (0)	0 (0)	
応用物理	推薦	14 (1)	14 (1)	14 (1)	14 (1)	39 (2)
	一般	29 (2)	28 (1)	25 (1)	25 (1)	
	私費	0 (0)	0 (0)	0 (0)	0 (0)	
	国費・政費・JICA・愛知産業グローバル	0 (0)	0 (0)	0 (0)	0 (0)	
電気電子	推薦	24 (3)	23 (3)	22 (3)	22 (3)	79 (7)
	一般	66 (3)	66 (3)	57 (3)	52 (3)	
	私費	6 (1)	6 (1)	2 (0)	2 (0)	
	国費・政費・JICA・愛知産業グローバル	3 (1)	3 (1)	3 (1)	3 (1)	
機械工学	推薦	26 (3)	26 (3)	25 (2)	25 (2)	78 (5)
	一般	67 (4)	65 (4)	53 (3)	53 (3)	
	私費	1 (0)	0 (0)	0 (0)	0 (0)	
	国費・政費・JICA・愛知産業グローバル	0 (0)	0 (0)	0 (0)	0 (0)	
ネットワーク	推薦	5 (0)	5 (0)	5 (0)	5 (0)	41 (1)
	一般	41 (2)	38 (2)	36 (1)	34 (1)	
	私費	4 (1)	4 (1)	2 (0)	2 (0)	
	国費・政費・JICA・愛知産業グローバル	0 (0)	0 (0)	0 (0)	0 (0)	
知能情報	推薦	11 (0)	11 (0)	11 (0)	11 (0)	43 (4)
	一般	30 (3)	30 (3)	27 (3)	26 (3)	
	私費	8 (0)	8 (0)	4 (0)	4 (0)	
	国費・政費・JICA・愛知産業グローバル	2 (1)	2 (1)	2 (1)	2 (1)	
メディア情報	推薦	13 (1)	13 (1)	13 (1)	13 (1)	50 (3)
	一般	44 (3)	41 (3)	36 (2)	35 (2)	
	私費	2 (0)	2 (0)	1 (0)	1 (0)	
	国費・政費・JICA・愛知産業グローバル	1 (0)	1 (0)	1 (0)	1 (0)	
情報数理	推薦	0 (0)	0 (0)	0 (0)	0 (0)	0 (0)
	一般	2 (0)	2 (0)	2 (0)	0 (0)	
	私費	0 (0)	0 (0)	0 (0)	0 (0)	
	国費・政費・JICA・愛知産業グローバル	0 (0)	0 (0)	0 (0)	0 (0)	
建築・デザイン	推薦	16 (8)	16 (8)	16 (8)	16 (8)	47 (16)
	一般	37 (7)	35 (7)	29 (6)	29 (6)	
	私費	3 (2)	3 (2)	2 (2)	2 (2)	
	国費・政費・JICA・愛知産業グローバル	0 (0)	0 (0)	0 (0)	0 (0)	

# 2025年度入学状況

プログラム	入試区分	志願者数	受験者数	合格者数	入学者数	計
環境都市	推薦	12 (2)	12 (2)	12 (2)	12 (2)	38 (2)
	一般	29 (0)	29 (0)	25 (0)	25 (0)	
	私費	0 (0)	0 (0)	0 (0)	0 (0)	
	国費・政費・JICA・愛知産業グローバル	1 (0)	1 (0)	1 (0)	1 (0)	
経営システム	推薦	9 (3)	9 (3)	9 (3)	9 (3)	22 (3)
	一般	14 (0)	13 (0)	13 (0)	13 (0)	
	私費	2 (1)	2 (1)	0 (0)	0 (0)	
	国費・政費・JICA・愛知産業グローバル	0 (0)	0 (0)	0 (0)	0 (0)	
未来通信	推薦	5 (0)	5 (0)	5 (0)	5 (0)	11 (0)
	一般	6 (0)	6 (0)	6 (0)	6 (0)	
	私費	0 (0)	0 (0)	0 (0)	0 (0)	
	国費・政費・JICA・愛知産業グローバル	0 (0)	0 (0)	0 (0)	0 (0)	
カーボンニュートラル	推薦	6 (3)	6 (3)	6 (3)	6 (3)	(8) (3)
	一般	2 (0)	2 (0)	2 (0)	2 (0)	
	私費	1 (0)	1 (0)	0 (0)	0 (0)	
	国費・政費・JICA・愛知産業グローバル	0 (0)	0 (0)	0 (0)	0 (0)	
医学工学	推薦	4 (1)	4 (1)	4 (1)	4 (1)	7 (1)
	一般	3 (0)	3 (0)	3 (0)	3 (0)	
	私費	0 (0)	0 (0)	0 (0)	0 (0)	
	国費・政費・JICA・愛知産業グローバル	0 (0)	0 (0)	0 (0)	0 (0)	
創造工学	推薦	101 (14)	101 (14)	101 (14)	95 (12)	95 (12)
社会人イノベーション	夏募集	8 (1)	8 (1)	6 (1)	5 (1)	9
	冬募集	4 (1)	4 (1)	4 (1)	4 (1)	(2)
計	合計	910 (124)	893 (122)	791 (109)	771 (107)	

注1:「私費」は私費外国人留学生、「国費」は国費外国人研究留学生、「政費」は外国政府派遣大学院留学生、「JICA」はJICAが実施する事業により選考されたもの、「愛知産業グローバル」は愛知の産業グローバル化を支える留学生を示す。

注2:( )は、女子を内数で示す。

## ■大学院工学研究科博士後期課程

専攻名	入試別	募集人員	志願者数	受験者数	合格者数	入学者数
工学専攻	一般(1次)	37	24 (3)	24 (3)	24 (3)	24 (3)
	一般(2次)	若干名	19 (1)	19 (1)	19 (1)	18 (1)
	国費・政費・JICA	若干名	2 (0)	2 (0)	2 (0)	2 (0)
	中国政府派遣	若干名	0 (0)	0 (0)	0 (0)	0 (0)
共同ナノメディシン科学専攻	一般(1次)	3	4 (0)	4 (0)	4 (0)	4 (0)
	一般(2次)	若干名	1 (0)	1 (0)	1 (0)	1 (0)
	10月入学	若干名	0 (0)	0 (0)	0 (0)	0 (0)
	国費・政費・JICA	若干名	0 (0)	0 (0)	0 (0)	0 (0)
名古屋工業大学・ウーロンゴン大学 国際連携情報学専攻	一般(1次)	1	0 (0)	0 (0)	0 (0)	0 (0)
	一般(2次)	若干名	0 (0)	0 (0)	0 (0)	0 (0)
	10月入学	若干名	0 (0)	0 (0)	0 (0)	0 (0)
	相手大学入学	1	0 (0)	0 (0)	0 (0)	0 (0)
名古屋工業大学・エアランゲン ニュルンベルク大学国際連携 エネルギー変換システム専攻	一般(1次)	2	0 (0)	0 (0)	0 (0)	0 (0)
	一般(2次)	若干名	2 (0)	2 (0)	2 (0)	2 (0)
	相手大学入学	2	0 (0)	0 (0)	0 (0)	0 (0)
	合計	46	52 (4)	52 (4)	52 (4)	51 (4)
計	一般(1次)	43	28 (3)	28 (3)	28 (3)	28 (3)
	一般(2次)	若干名	22 (1)	22 (1)	22 (1)	21 (1)
	10月入学	若干名	0 (0)	0 (0)	0 (0)	0 (0)
	国費・政費・JICA	若干名	2 (0)	2 (0)	2 (0)	2 (0)
	中国政府派遣	若干名	0 (0)	0 (0)	0 (0)	0 (0)
	国際連携専攻 相手大学入学	3	0 (0)	0 (0)	0 (0)	0 (0)
	合計	46	52 (4)	52 (4)	52 (4)	51 (4)

注1:「国費」は国費外国人研究留学生、「政費」は外国政府派遣大学院留学生、「JICA」はJICAが実施する事業により選考されたもの、「中国政府派遣」は中国政府派遣大学院生を示す。

注2:( )は、女子を内数で示す。

## ■2025年度入学者出身学校所在都道府県

地区	高度工学教育課程及び創造工学教育課程			基幹工学教育課程				
	人数	比率 (%)	内訳	人数	比率 (%)	内訳		
北海道	3	0.3	—	1	4.5	—		
東北	3	0.3	—	0	0	—		
関東 甲信越	29	3.1	茨城	2	3	13.6	茨城	0
			栃木	2			栃木	0
			群馬	2			群馬	0
			埼玉	1			埼玉	0
			千葉	0			千葉	0
			東京	4			東京	0
			神奈川	8			神奈川	1
			新潟	1			新潟	1
			山梨	2			山梨	0
			長野	7			長野	1
東海 北陸	792	84.9	富山	9	14	63.8	富山	0
			石川	17			石川	0
			福井	10			福井	0
			岐阜	89			岐阜	1
			静岡	35			静岡	1
			愛知	571			愛知	11
			三重	61			三重	1
近畿	55	5.9	滋賀	7	1	4.5	滋賀	0
			京都	6			京都	0
			大阪	19			大阪	0
			兵庫	13			兵庫	0
			奈良	5			奈良	1
			和歌山	5			和歌山	0
中国 四国	26	2.8	鳥取	1	1	4.5	鳥取	1
			島根	0			島根	0
			岡山	11			岡山	0
			広島	5			広島	0
			山口	0			山口	0
			徳島	1			徳島	0
			香川	2			香川	0
			愛媛	5			愛媛	0
			高知	1			高知	0
九州・沖縄	10	1.1	—	2	9.1	—		
その他	15	1.6	—	0	0	—		
計	933	100	—	22	100	—		

## ■奨学生数

2025年2月1日現在

	日本学生支援機構奨学金				地方 公共団体 奨学金	財団法人等奨学金		大学独自奨学金		奨学生 合計	学生数に 対する比率
	第一種	第二種	給付型	私費外国人 留学生 学習奨励費			うち 留学生		うち 留学生		
第一部 高度工学教育課程 創造工学教育課程	314	267	240	7	3	82	13	19	0	932	23.76%
第二部 基幹工学教育課程	5	6	12	0	0	0	0	2	0	25	22.73%
博士前期課程	291	19	—	6	0	50	9	70	2	436	29.40%
博士後期課程	9	0	—	0	0	21	7	6	5	36	20.00%

## 卒業生・修了者数

### 工学部

学 科 名		2024年度卒業生	累 計
第一部	生命・応用化学科	200	1,227
	物理工学科	104	607
	電気・機械工学科	198	1,239
	情報工学科	145	845
	社会工学科	144	901
	創造工学教育課程	100	572
	旧学科	—	49,154
	計	891	54,545

第二部	物質工学科	6	203
	機械工学科	5	180
	電気情報工学科	7	203
	社会開発工学科	6	167
	旧学科	—	6,379
	計	24	7,132

工学部計	915	61,677
------	-----	--------

### 大学院工学研究科

専 攻 名		2024年度修了者	累 計
博士前期課程	工学専攻	736	2,860
	旧専攻	—	16,601
	計	736	19,461

博士後期課程	工学専攻	16	16
	共同ナノメディシン科学専攻	2	24
	国際連携情報学専攻	1	3
	生命・応用化学専攻※	3	43
	物理工学専攻※	—	14
	電気・機械工学専攻※	4	49
	情報工学専攻※	—	22
	社会工学専攻※	7	47
	旧専攻	—	1,148
	計	33	1,366

修士課程計	—	2,452
-------	---	-------

大学院工学研究科計	769	23,279
-----------	-----	--------

※印のある専攻は改組前のものを指す。

## 2024年度卒業生・修了者の進学状況

### 進学状況

#### (1) 進学率

出 身 区 分		卒業・修了者	進学者	進学率
工学部	第一部	891名	723名	81.1%
	第二部	24名	8名	33.3%
大学院工学研究科（博士前期課程）		736名	27名	3.7%

#### (2) 進学先

進学先	出 身				計
	学 部		大学院		
	第一部	第二部	博士前期	博士後期	
名古屋工業大学	702	7	23	0	732
東京科学大学	6	0	1	0	7
名古屋大学	5	1	0	0	6
熊本大学	2	0	0	0	2
東京大学	2	0	0	0	2
同済大学	0	0	2	0	2
大阪大学	1	0	0	0	1
九州大学	1	0	0	0	1
航空大学校	1	0	0	0	1
総合研究大学院大学	1	0	0	0	1
東北大学	1	0	0	0	1
奈良先端科学技術大学	1	0	0	0	1
南カルフォルニア大学	0	0	1	0	1
計	723	8	27	0	758

## 2024年度卒業生・修了者の就職状況

区 分		学 部		大学院		合 計
		第一部	第二部	前期課程	後期課程	
進学者数		723 <sup>※1</sup>	8	27 <sup>※1</sup>	0	758
就職者数	正規の職員	142 <sup>※1</sup>	11	699 <sup>※1</sup>	27	879
	正規の職員等でない者 <sup>※2</sup> (雇用契約が1年以上かつフルタイム勤務相当の者)	0	0	1	1	2
その他		27	5	10	5	47
計		892	24	737	33	1,686
農業、林業		0	0	0	0	0
漁業		0	0	0	0	0
鉱業、採石業、砂利採取業		0	0	0	0	0
建設業		23	4	50	0	77
製造業		70	3	461	13	547
電気・ガス・熱供給・水道業		3	0	47	0	50
情報通信業		24	1	84	2	111
運輸業、郵便業		2	0	12	0	14
卸売業、小売業		0	0	4	0	4
金融業、保険業		1	0	4	0	5
不動産業、物品賃貸業		0	0	1	0	1
学術研究、専門・技術サービス業		3	0	17	3	23
宿泊業、飲食サービス業		0	0	0	0	0
生活関連サービス業、娯楽業		0	0	2	0	2
教育、学習支援業		0	0	2	9	11
医療、福祉		0	0	0	0	0
複合サービス事業		1	0	0	0	1
サービス業		1	0	3	0	4
公務		12	2	8	0	22
上記以外		2	1	5	1	9
計		142	11	700	28	881

※1 就職進学者2名（第一部1名、博士前期課程1名）を含む。

※2 雇用の期間が1年以上で期間の定めがあるものであり、かつ1週間の所定の労働時間がおおむね40～30時間程度の者を指す。

# 2024年度卒業生・修了者の就職状況

## ■就職状況

[https://www.nitech.ac.jp/campus/employment/course\\_employment.html](https://www.nitech.ac.jp/campus/employment/course_employment.html)



### (1) 就職率

出身区分		求職者	求人倍率	就職者	就職率
工学部	第一部	144名	24.5	142名	98.6%
	第二部	12名		11名	91.7%
大学院工学研究科	博士前期課程	703名	3.3	700名	99.6%
	博士後期課程	29名		28名	96.6%

注1：現職者26名（博士前期課程13名、博士後期課程13名）を含む。

注2：就職進学者2名（第一部1名、博士前期課程1名）を含む。

### (2) 主な就職先

#### 産業界

学部（一部・二部）	
住友電装	6名
大林組	4名
トヨタ車体	4名
愛知時計電機	3名
NDS	3名
トヨタ自動車	3名
アイシン	2名
イビデン	2名
インピリティー	2名
CKD	2名
ジェイテクト	2名
大成建設	2名
竹中工務店	2名
中部電力パワーグリッド	2名
トヨタシステムズ	2名
ニチハ	2名
林テレンプ	2名
本田技研工業	2名
三菱自動車工業	2名

大学院博士課程（前期・後期）			
トヨタ自動車	59名	トヨタシステムズ	4名
デンソー	55名	西日本電信電話	4名
豊田自動織機	27名	パナソニックインダストリー	4名
アイシン	23名	日立製作所	4名
中部電力パワーグリッド	18名	本田技研工業	4名
日本ガイシ	17名	LIXIL	4名
プラザー工業	14名	朝日インテック	3名
東邦ガス	12名	AGC	3名
中部電力	11名	NTT データ	3名
パナソニック	9名	NTT ドコモ	3名
村田製作所	9名	鹿島建設	3名
三菱重工業	8名	川崎重工業	3名
三菱電機	8名	KDDI	3名
アビームシステムズ	7名	JSR	3名
竹中工務店	7名	住友電気工業	3名
野村総合研究所	7名	住友電装	3名
イビデン	6名	ソニーセミコンダクタソリューションズ	3名
豊田合成	6名	竹本油脂	3名
トヨタ車体	6名	東洋紡	3名
トヨタ紡織	5名	名古屋鉄道	3名
日本特殊陶業	5名	日産自動車	3名
富士通	5名	日東電工	3名
ヤマハ発動機	5名	パナソニックエナジー	3名
アドヴィックス	4名	パナソニックホールディングス	3名
伊藤忠テクノソリューションズ	4名	東日本電信電話	3名
SCSK	4名	フジタ	3名
清水建設	4名	リンナイ	3名
東海旅客鉄道	4名		

#### 官公庁、非営利法人

学部（一部・二部）	
名古屋市	7名
愛知県	1名
朝霞市	1名
岡崎市	1名
気象庁	1名
近畿農政局	1名
中部管区警察局	1名
名古屋国税局	1名

大学院博士課程（前期・後期）	
愛知県	2名
厚生労働省	1名
豊田市	1名
奈良県	1名
半田市	1名

注：官公庁は、教育機関を除く。

# 外国人留学生数

■外国人留学生数一覧（国・地域別）

区 分 国・地域	国費等外国人留学生					私費外国人留学生											計												
	学 部 生	学 部 研 究 生	大学院		日 本 語 研 修 計	学 部 生	学 部 研 究 生	大学院		学 部 生	学 部 研 究 生	大学院		科 目 等 履 修 生	学 部 生	大 学 院 計	学 部 生	※学 部 研 究 生 等	大学院		日 本 語 研 修	科 目 等 履 修 生	総 計						
			博 士	研 究 生				博 士	研 究 生			博 士	研 究 生						博 士	※研 究 生 等									
			前 期	後 期				前 期	後 期			前 期	後 期						前 期	後 期									
イスラエル										1 (1)						1 (1)	1 (1)						1 (1)						
イタリア																2	2				2		2						
インド													3 (1)				3 (1)				3 (1)		3 (1)						
インドネシア	1		2 (1)	1		4 (1)						1 (1)				1 (1)	1		2 (1)	2 (1)		5 (2)							
エジプト												1					1			1			1						
エルサルバドル	1					1											1						1						
カナダ															1	1		1					1						
カンボジア	2					2											2						2						
ケニア													1 (1)	2			3 (1)			1 (1)	2		3 (1)						
コートジボワール																1 (1)				1 (1)			1 (1)						
コンゴ民主共和国													1 (1)				1 (1)				1 (1)		1 (1)						
ジャマイカ			1			1													1				1						
ジンバブエ																1 (1)				1 (1)			1 (1)						
スペイン															2	2					2		2						
ドイツ															1	3 (1)				2 (1)	1		3 (1)						
トルコ																1				1			1						
ナイジェリア													1				1			1			1						
ネパール																1				1			1						
パキスタン																1 (1)				1 (1)			2 (1)						
バプアニューギニア													1				1			1			1						
バングラデシュ			2	3		5										3 (1)				5 (1)	3		8 (1)						
フィリピン	1			1 (1)		2 (1)											1			1 (1)			2 (1)						
ブラジル				1		1										1				1	1		2						
フランス															8 (3)	9 (3)					1 (3)		9 (3)						
ブルキナファソ																1				1			1						
ベトナム			2 (1)			2 (1)									2 (1)	2 (1)				2 (1)			4 (2)						
マレーシア				1		1 (4)									8 (4)	3 (1)				1 (5)	3		15 (5)						
ミャンマー													1						1				1						
モロッコ																1	1				1		1						
モンゴル	1		1			2									2	3				1			4						
ルーマニア															1 (1)	1 (1)					1 (1)		1 (1)						
韓国										3			3	25 (3)	2	1				1			32 (3)						
中国													2 (2)	2 (2)	13 (5)	18 (6)	32 (5)	20 (8)	1				86 (26)						
計	6 (0)	0 (0)	8 (2)	7 (1)	0 (0)	21 (3)	11 (4)	0 (0)	0 (0)	2 (2)	0 (0)	13 (6)	47 (11)	18 (6)	45 (8)	38 (14)	1 (0)	0 (0)	2 (0)	15 (4)	166 (43)	64 (15)	18 (6)	32 (10)	22 (17)	16 (4)	0 (0)	0 (0)	200 (52)

注1：( ) 内は、女子を内数で示す。

注2：「外国政府派遣等留学生」には日韓共同理工工学部留学生3名を含む。

注3：「研究生等」には、「短期留学生」（主として大学間交流協定に基づいて母国の大学に在籍し、必ずしも学位取得を目的としない、概ね1学年以内の1学期間又は複数学期教育を受ける留学生）を含む。

注4：外国人留学生数には未渡日者を含む。



大学間学術交流協定数	87	部局間学術交流協定数	19	合計国・地域数	37
------------	----	------------	----	---------	----

学生交流について：●授業料等不徴収の条項あり ○授業料等不徴収の条項なし

国・地域	大学名/機関名	部局間交流	学生交流	締結年
アフガニスタン	カブール大学		○	2005
	バングラデシュ	バングラデシュ工科大学		○
中国	陝西科技大学		○	1990
	清華大学		●	1994
	西安交通大学		●	1996
	浙江大学		○	1997
	北京理工大学		○	1997
	北京化工大学		●	2005
	北京化工大学炭素繊維与複合材料研究所	○		2007
	同济大学		●	2006
	中国科学院半导体研究所			2007
	復旦大学		○	2007
	中山大学		○	2008
	四川省社会科学院		○	2008
	廈門大学材料学院	○	○	2009
	大連東軟信息学院		●	2010
	中国地質大学		●	2019
	汕頭大学		●	2020
	中国科学院工程熱物理研究所		○	2020
	深圳大学土木・交通工程学院	○	○	2024
東南大学		●	2025	
インド	アナ大学		●	1996
	インド工科大学ボンベイ校		○	2002
	中央ガラス・セラミックス研究所			2005
	デリー大学		○	2007
	インド国立科学研究所		○	2009
	鉱物および材料工学研究所科学および工業研究カウンスル	○		2013
	ソナ工業大学 フォトニクス・ナノテクノロジーセンター	○	○	2014
	インド工科大学バラナシ校		●	2019
インド工科大学マドラス校		●	2022	
インドネシア	ウダヤナ大学		●	2003
韓国	漢陽大学校		●	2003
	ソウル国立大学電気情報工学専攻	○		2005
	ソウル国立大学経営工学専攻	○		2015
マレーシア	マラ工科大学		●	2005
	マレーシア工科大学		●	2006
	ゾン・フセイン・オン・マレーシア大学		●	2017
	マレーシア プトラ大学		●	2020
	マレーシアマラッカ技術大学		●	2023
ミャンマー	ヤンゴン・コンピュータ大学		○	2018
	ヤンゴン情報技術大学		●	2020
オマーン	サルタン カブス大学		○	2003
フィリピン	ボホール島州立大学		●	2016
	ミンダナオ州立イリガン工科大学工学部	○	●	2020
タイ	タマサート大学		○	2004
	泰日工業大学		●	2007
	チュラロンコン大学		●	2008
	モンクット王工科大学 ラートクラバン校		●	2018
	スラナリー工科大学		●	2019
	チェンマイ大学		●	2024
台湾	国立台北科技大学		●	2005
	国立清華大学		●	2020
トルコ	ドゥムルプナル大学冶金・マテリアル工学専攻	○	○	2013
ベトナム	ベトナム科学技術アカデミー物質科学研究所		○	2008
	ハノイ工科大学		●	2008
	ハノイ貿易大学		○	2025

国・地域		大学名／機関名	部局間交流	学生交流	締結年	
オセアニア	オーストラリア	クイーンズランド大学社会工学専攻	○	○	2016	
		ウーロンゴン大学		●	2017	
	ニュージーランド	オークランド工科大学		○	2018	
ヨーロッパ	オーストリア	ウィーン工科大学		●	2014	
	ブルガリア	ペリコ・タルノボ大学		●	2013	
	チェコ共和国	チェコ工科大学土木工学部	○	●	2022	
	デンマーク	デンマーク王立アカデミー建築領域	○		2024	
	フィンランド	アールト大学		○	2003	
	フランス	リモージュ大学、ENSIL - ENSCI			●	2003
		国立中央理工科学校リール校			●	2003
		Efrei Paris			●	2006
		ESTP			●	2009
		ポワティエ大学			●	2010
	ドイツ	ケムニッツ工科大学電気情報工学部	○		2006	
		エアランゲンニュルンベルク大学			●	2011
		ウルム大学			●	2019
		フリードリヒ・シラー大学イェナ化学・地球科学専攻	○	●	2019	
	ドレスデン工科大学電気情報工学専攻	○	●	2022		
	ハンガリー	ブダペスト工科大学		○	2019	
	イタリア	パドバ大学			●	2019
		サレルノ大学			●	2018
		シエナ大学			●	2020
		ミラノ工科大学			●	2021
		ボローニャ大学			●	2025
	ラトビア	リガ工科大学			●	2020
	ノルウェー	アグデル大学理工学専攻	○	○	2017	
		ノルウェー科学技術大学工学部	○	●	2020	
	ポーランド	ポズナン工科大学			●	2018
		ウッチ工科大学			●	2018
	ポルトガル	コインブラ大学			●	2020
	ルーマニア	ヤシ「アレクサンドルーイオンクザ」大学			○	1999
		ヤシ工科大学			●	2018
		ティミショアラ工科大学			●	2022
ロシア	メンデレーフ・ロシア化学技術大学			○	1991	
スペイン	バレンシア州立工芸大学			●	2000	
	アルカラ大学			●	2015	
	バルセロナ自治大学			○	2016	
	バレンシア大学			○	2019	
	マドリード・カルロス3世大学			○	2019	
スウェーデン	ルレオ工科大学			●	2013	
スイス	スイス連邦材料試験研究所	○	○	2016		
英国	インペリアル・カレッジ・ロンドン			○	1991	
	リーズ大学			○	1991	
	リーズ大学粒子科学工学研究所	○		2007		
	シェフィールド大学				2005	
北米	アメリカ合衆国	アーカンソー大学フォートスミス校		○	2007	
		クレムソン大学		○	2008	
		フロリダ大学		○	2010	
		リーハイ大学		●	2020	
南米	ブラジル	ブラジリア大学		○	1999	

## 2024年度科学研究費助成事業

件数	金額（千円）
200	748,646

## 2024年度知的財産収入

内 訳	金額（千円）
特許権等	13,581
著作権	1,491
ノウハウ	63,855
有体物	17,600
合 計	96,527

## 2024年度財政状況

収入		支出	
(単位：百万円)		(単位：百万円)	
区 分	決算額	区 分	決算額
運営費交付金	5,070	人件費	6,441
自己収入	3,168	物件費	2,593
学生納付金収入	2,763	外部資金関係事業費	3,374
雑収入	405	施設整備費補助金等事業	467
外部資金関係収入	3,461	翌年度への繰越金	347
施設整備費補助金等	467		
施設整備費補助金	441	計	13,224
大学改革支援・学位授与機構施設費交付金	26		
前年度からの繰越金	1,056		
計	13,224		

注1：単位未満の切り捨てにより合計額が一致しない場合がある。

注2：外部資金関係収入については、〈外部資金関係内訳〉を参照。

〈外部資金関係内訳〉		(単位：百万円)
区 分	決算額	
寄附	490	
受託研究費	1,426	
共同研究費	983	
受託事業費	131	
授業料等減免費交付金	99	
研究拠点形成費等補助金	1	
人工知能等社会実装研究拠点事業費補助金	33	
中小企業経営支援等対策費補助金	11	
中小企業政策支援事業費補助金	21	
官民による若手研究者発掘支援事業費助成金	38	
次世代研究者挑戦的研究プログラム助成金	40	
大学・高専成長分野転換支援基金助成金	21	
ぎふ技術革新センター運営協議会共同研究助成金	3	
間接経費（科学研究費補助金等）	159	
計	3,461	

注1：単位未満の切り捨てにより合計額が一致しない場合がある。

注2：決算額については、2024年度決算資料に基づく。

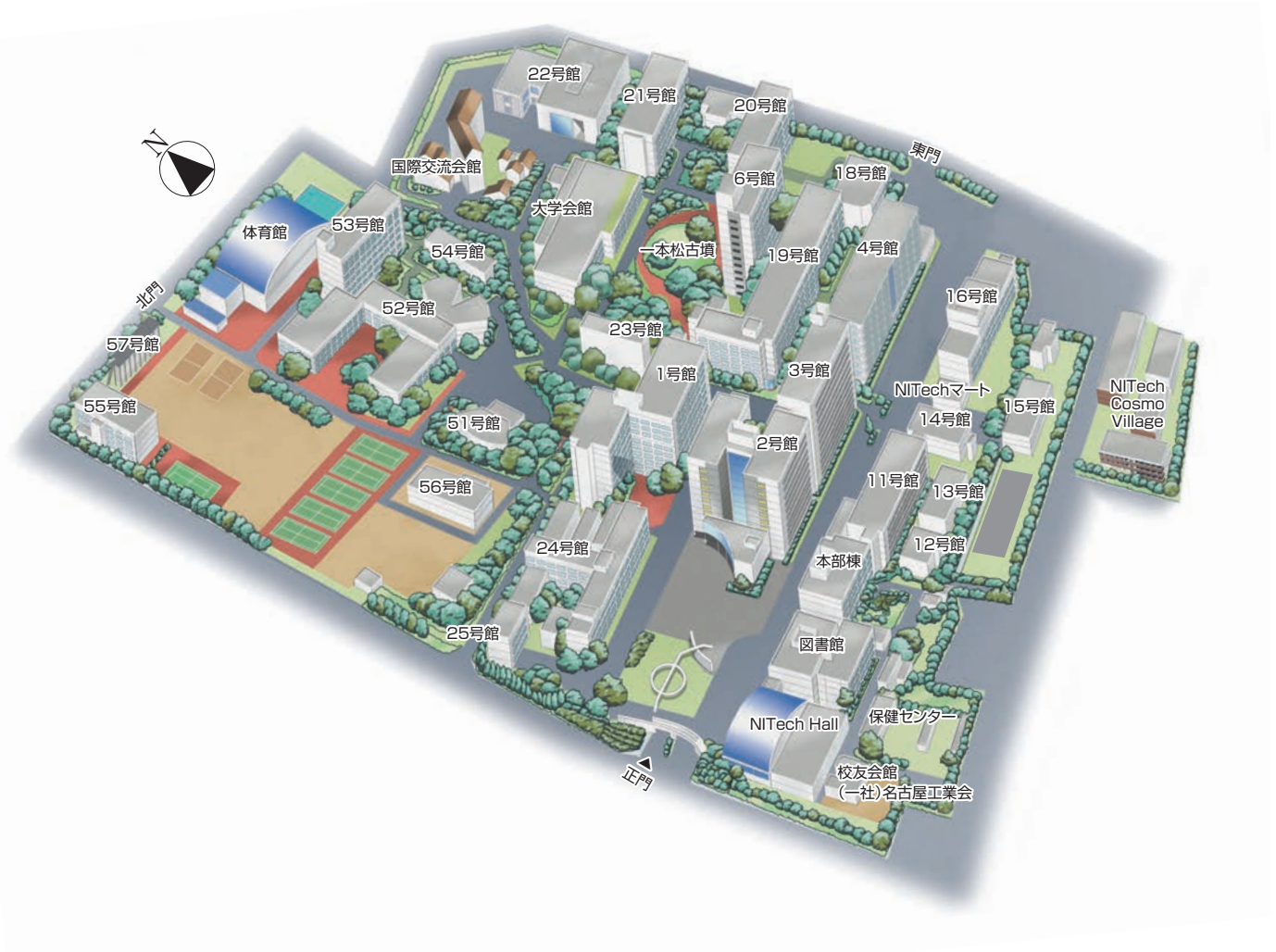
# 土地・建物

区 分		建物 (単位: m <sup>2</sup> )	土地 (単位: m <sup>2</sup> )	所 在 地
御器所団地	専門学科・共通教育等	110,157	138,664	〒466-8555 名古屋市昭和区御器所町 電話 052 (732) 2111
	本部棟	3,299		
	産学官金連携機構	3,132		
	新領域大学院	205		
	図書館	5,507		
	全学共通支援組織	1,148		
	教育推進組織	1,389		
	学術推進組織	3,078		
	研究人財高度化組織	110		
	NITech Hall	1,667		
	体育館	2,479		
	55号館 (課外活動共用施設)	1,729		
	57号館 (課外活動施設)	485		
	大学会館	4,478		
	国際交流会館	2,155		
	校友会館	589		
NITech マート	303			
その他	2,267			
小 計	140,878	138,664		
千種団地	千種運動場	481	34,439	〒464-0083 名古屋市千種区北千種二丁目512-1 電話 052 (711) 2742
	学生寮 (恒和寮)	2,933	7,336	
	小 計	3,414	41,775	
先進セラミックス研究センター	2,754	20,943	〒507-0071 多治見市旭ヶ丘十丁目6-29 電話 0572 (27) 6811	
多治見駅前地区	*a 1,067	/	〒507-0033 多治見市本町三丁目101-1 (クリスタルプラザ多治見4階) 電話 0572 (24) 8110	
蒲郡艇庫	*a 224	/	〒443-0014 蒲郡市海陽町1-7 (蒲郡市営共同艇庫 B-1)	
庄内川艇庫	376	635	〒454-0944 名古屋市中川区大蠟蠟町字西流358-3	
志段味課外活動施設	246	*a 7,683 87	〒463-0002 名古屋市守山区大字中志段味字南原2678 電話 052 (736) 1322	
狭間団地 (ナイテック・コスモ・ヴィレッジ)	3,803	3,955	〒466-0062 名古屋市昭和区狭間町27	
合 計	151,471 *a 1,291	213,655 *a 87		

\*a: 借上げ数量を、外数で示す。

## 学内配置図

学内配置図、クラブ・サークル



## クラブ・サークル

体育系	
1	陸上競技
2	水泳
3	硬式野球
4	準硬式野球
5	硬式テニス
6	ソフトテニス
7	バスケットボール
8	男子バレーボール
9	女子バレーボール
10	卓球
11	バドミントン
12	サッカー
13	ラグビー
14	アメリカンフットボール
15	アイスホッケー
16	ハンドボール
17	柔道
18	剣道
19	体操
20	馬術
21	弓道

22	合気道
23	ゴルフ
24	ボート
25	ヨット
26	競技スキー
27	ライフル射撃
28	航空
29	自動車
30	ワンダーフォーゲル
31	日本拳法
32	筋トレ
33	ライフセービング
34	空手道

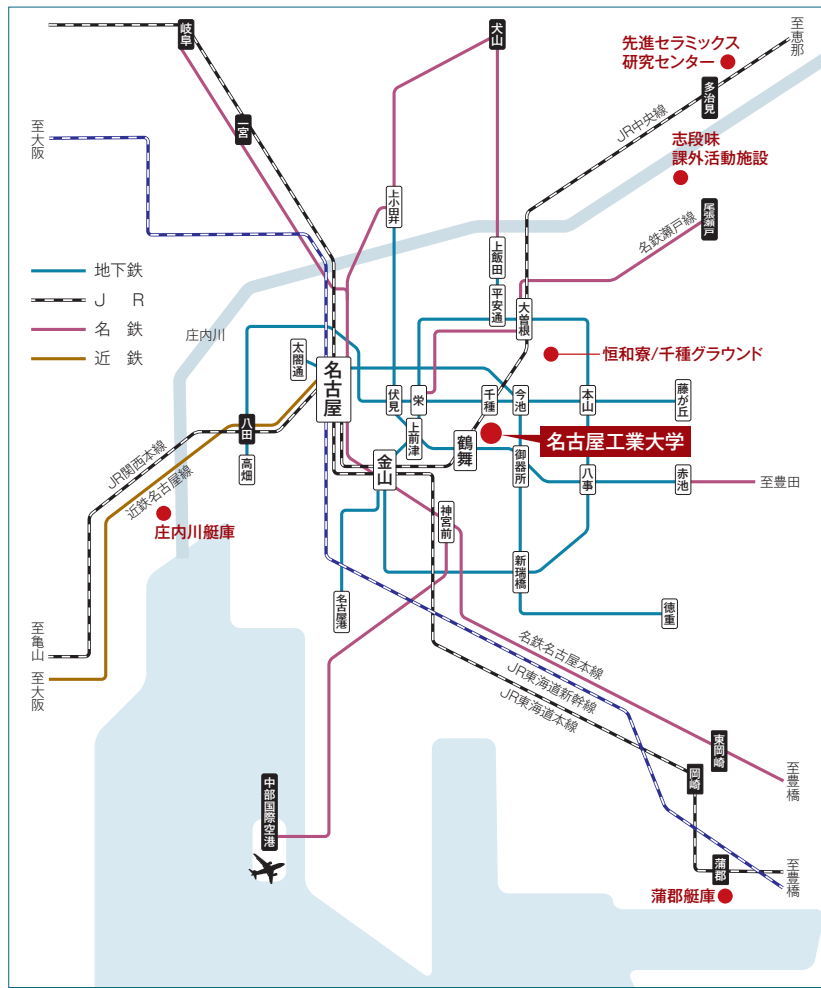
文化系	
1	管弦楽団
2	ギターアンサンブル
3	軽音楽部 A. F. Q.
4	PMC 祭ん (ライブ)
5	E. S. S. (英語研究)
6	美術
7	将棋

8	囲碁
9	鉄道研究会
10	S-EV (ソーラーカー)
11	コンピュータ倶楽部
12	ロボコン工房
13	Dance Freaks Community (DFC)
14	マジックサークル NIT
15	吹奏楽団
16	天文
17	人力飛行機研究会 NIEWs
18	COde (プログラミング)
19	漫画研究
20	アカベラサークル Grazie!!
21	レスキューロボットプロジェクト SAZANKA
22	NaSH (起業)
23	麻雀部 MJ
24	コーヒー研究会

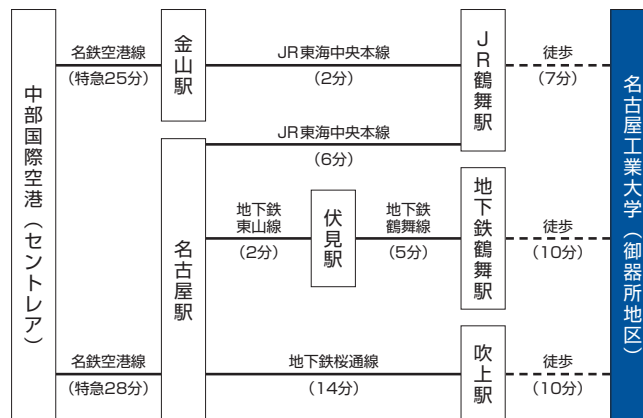
同好会	
1	Blue Grass (テニス)
2	シミュレーションゲーム友の会 (SLG)
3	V. I. C (バレーボール)

4	ポケモンサークル Nit Poke
5	Chuck (軟式野球)
6	彩綾~SAYA~(学内女子学生の支援)
7	NITJ (サッカー)
8	MKC (バンド)
9	学生山岳同人 鶴
10	NIT PACOD (ダンス)
11	中国留学生学友会
12	スマブラサークル
13	クイズ研究会
14	International meetings
15	写真サークル
16	模型同好会
17	Wings ジョギングサークル
18	サイリウムパフォーマンス同好会 閃光花火
19	手芸サークル
20	ポルダリングサークル
21	KICK IN (フットサル)
22	素数大富豪同好会
23	名古屋工業大学競技ダンス同好会

# アクセスマップ



名古屋駅からおよそ15分。  
緑豊かな鶴舞公園のそばに立地。  
名古屋工業大学は交通アクセスが  
良いだけでなく、豊かな自然に  
囲まれています。



※ ( ) 内の時間は目安です。

## 国立大学法人 名古屋工業大学

概要 2025-2026

2025年7月発行

発行/名古屋工業大学

所在地/〒466-8555 名古屋市昭和区御器所町

TEL 052-732-2111

URL <https://www.nitech.ac.jp>

編集/名古屋工業大学企画広報課

## ■ 表紙デザインについて

工学の道のりを表現したいと考えました。曲がりくねった線は、単調ではない探究の過程を表し、規則性のない重なりやループは「未知」の世界を象徴しています。円は、道中で得られる知見や達成感を表現しています。この表紙で切り取られている一部の風景は、名工大での学びが、学生たちが歩む長い工学の探究の旅のほんの一部分であることを想像しながら表現しました。

## ■ 作成者

名古屋工業大学 社会工学科4年  
RYOO Jungwan